

# СЛЕДЫ ИСТОРИИ В ПОЧВЕ ДВОРА ФЕРМЫ В СЕРГИЕВКЕ

К. Стадник, М.А. Надпорожская  
ДЮЦ ПЕТЕРГОФ, ГБОУ СОШ 567

marinta@mail.ru



Ферма. 1920-е гг.  
Горбатенко, 2001



Фото из  
хранилища БиНИИ



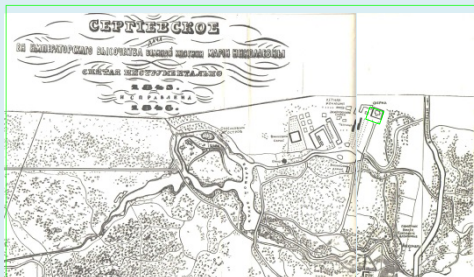
Ферма, 2014 г.

Ферма усадьбы Сергиевка построена в 1820-1830-е годы.  
В 1951-1953 произведена реставрация.

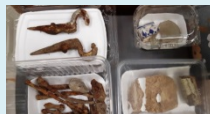
<https://wikimapia.org/13731050/ru/%D0%A4%D0%B5%D1%80%D0%BC%D0%B0>

Ферма состоит из двух корпусов: двухэтажного (дом №2, лит. Ф) и одноэтажного (дом №2, лит. Ю).  
С восточной стороны их соединяет каменная арка; с западной - глухая каменная стена.

На карте имения Сергиевки 1843-46 г.г. это здание названо фермой. Ферма расположена в западном хозяйственном секторе парка. С востока и юга г-образная часть здания двухэтажная, с востока и севера - симметричная г-образная и одноэтажная. С запада двор замкнут полуразрушенной стеной, каменной кладки с заложенными кирпичными дверными и оконными проемами, высотой в один этаж.



Карта усадьбы 1843-1846 гг.  
Из Хранилища БиНИИ.



Артефакты из почв двора: камни, обломки кирпичей,  
осколки керамики, стекло, фрагменты металлических  
изделий, гвозди и крюки



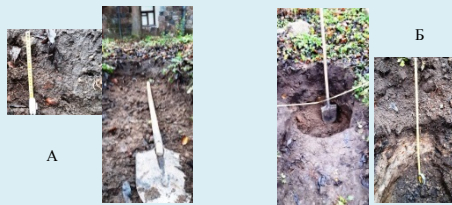
Кусок керамической облицовки  
печи Это клеймо  
раколананского  
гончарного  
завода (КЕРАМАРХ-музей  
архитектурной  
художеств.  
Керамики), который работал с  
1877 по 1932г. В поселке  
Ховинмаа (фин. *Hovinmaa*) — с  
1948 г. посёлок Кравцёво  
Выборгского  
района  
Ленинградской  
области  
(Википедия).

Ответ помогли найти  
сотрудники Музея  
архитектурной художественной  
керамики «Керамарх»  
(<http://www.keramarch.ru/>)

Заключение. Находки артефактов в почве двора фермы имеют случайный характер и не представляют археологической ценности. Наша работа ценна тем, что позволяет сохранить память о пошедших событиях, пусть даже незначительных. Из таких мелочей складывается и наша современная история.

С 1843 по 1917 г. имение принадлежало Лейхтенбергским. С 1920 года, а также после Отечественной войны, в этом здании проживали сотрудники БиНИИ. С конца 1980-х здесь расположены исследовательские лаборатории. Каждый период истории фермы оставлял следы как в ее внешнем облике (Стадник, Надпорожская, 2011), так и в обустройстве прилегающей территории. Цель работы – расшифровка следов Истории, скрытых в верхнем слое почвы во дворе фермы.

Во дворе фермы, по рассказам очевидцев, после войны стоял деревянный стол, за которым жильцы проводили досуг. С 1980-х до 2014 года большую часть зеленых зон двора занимали деревья и дикие травянистые растения. Справа от входа в 2Ю была цветочная клумба, где потом там разросся гречинник Сахалинский (Раевский и др., 2014). Силами учащихся объединения «Экология» гречинник выкопали. Вдоль задней стены двора появились молодые ивы, рябины и клены. И стоял бы уже небольшой лесок, но деревья вырубил сотрудник парковой службы. На газоны уже несколько лет высаживает декоративные растения Ирина Александровна Инишина. Мы помогли, разрыхляя почву, удаляя камни и крупные корни деревьев. Иногда мы находили антропогенные включения (или артефакты): обломки кирпичей, осколки керамики, стекло, металлические гвозди и крюки.

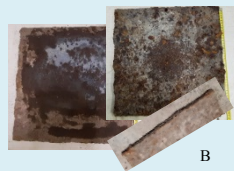


А

Б

Гумусовый горизонт, серый и относительно рыхлый, который можно прокопать лопатой, на газонах и клумбах двора в глубину 20-30 см (А). Корни деревьев растут параллельно поверхности земли. Слева от входа в корпус 2Ю, корни вырубленных старых кустов шиповника уходили в почву глубже, чем на 1 м. Здесь обнаружена яма (Б), засыпанная карбонатным грунтом (вскипает от раствора 10% НСl) и содержащим артефакты по всей глубине, до дна. Вероятно, это воронка от взрыва военного снаряда.

В 2,5 м от ямы на юг в земле на глубине 20 см найдена металлическая пластина (В) стальная (?), 400x400x20 мм. Край неровные, как после резки металла газовой сваркой.



В

Дмитрий Владимирович Осипов рассказал, что похожие пластины вырезали из обшивки морских военных кораблей, развозили по Оранienбаумскому пятачку для установки стрелкового оружия, пулеметов и др. В таком случае в середине пластин делали отверстие для крепления оружия. На найденной нами пластине отверстия нет.



Внутренний двор  
фермы.

Общая площадь внутреннего двора фермы 330 м<sup>2</sup>, из них на зеленые зоны приходится около 260 м<sup>2</sup> (расчеты проведены с помощью электронного ресурса (региональная геоинформационная система Санкт-Петербурга, <http://rgis.spb.ru>).



Внутренний двор  
фермы в мае 2019 г.  
На переднем плане –  
куча корней от  
старых кустов  
шиповника.



Г

Силуминовая подставка от фигурки футболиста 54x180x10 мм (Г). Удалось найти изображение статуэтки (Д, <https://meshok.net/>). Предположительно, автор статуэтки Александр Алексеевич Мурзин (1914-2010), заслуженный художник РФ. В Санкт-Петербурге работает скульптором его сын, Алексей Александрович Мурзин, автор скульптур, украшающих здание Российской национальной библиотеки (Московский пр., 165/2).

Благодарим за консультации по атрибутированию статуэтки футболиста и металлической пластины Дмитрия Владимировича Осипова.

## Литература

Горбатенко С.Б. Петергофская дорога. СПб.: Европейский дом. 2001. 447 с.

Раевский К., Семенов А., М.А. Надпорожская, Кожица О.Б. Контроль разрастания экологически агрессивных растений. парка Сергиевка // Материалы IX конференции в усадьбе Сергиевка. СПб.: БВМ, 2014. С. 357-359.

Стадник Е., Надпорожская М.А. Тайны постройки здания фермы в Сергиевке и экологические вопросы. // Материалы VIII конференции в усадьбе Сергиевка. СПб.: БВМ, 2013. С. 355-357.