

ТАЙНЫ ЗДАНИЯ ФЕРМЫ В СЕРГИЕВКЕ И ЭКОЛОГИЧЕСКИЕ ВОПРОСЫ

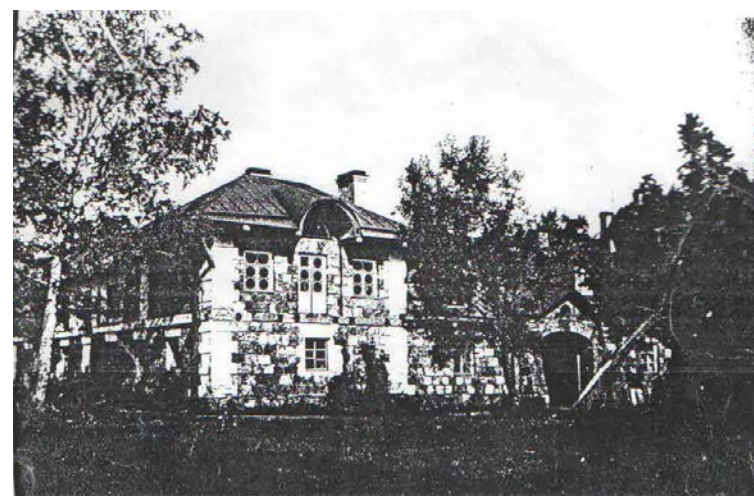
Екатерина Стадник
Марина Алексеевна Надпорожская

СОШ 416, ДДТ Петродворцового района

marinta@mail.ru



Введение. Все живые организмы оказывают влияние на окружающую среду: двигаются, питаются, дышат, строят укрытия для себя и потомства. Человек не является исключением. С одной стороны, постройки, возводимые человеком, преобразуют саму территорию. Под строительство сводится растительность, разравнивается поверхность земли, может быть выкопан котлован для фундамента. Уже построенное здание изменяет микроклимат: перераспределяет атмосферные выпадения и потоки ветра, затеняет землю. С другой стороны, для строительства требуется материал, значит, преобразуются и те места, откуда этот материал изыят. Если дом деревянный – где-то был вырублен лес. Кирпичный – где-то выкопан карьер, добыта глина, а для обжига кирпичей использовали дрова или уголь. Если дом сложен из каменных блоков, тоже возникает вопрос, где эти блоки были добыты и как транспортировались (Фото 1 и 2). Цель нашей работы – попытаться разгадать по особенностям одного из корпусов парка Сергиевка некоторые тайны его строительства и задать экологические вопросы.



Ферма. Фото 19??-х гг.
(Из хранилища Биологического института)



Ферма. Фото 1920-х гг.
(Горбатенко, 2001, с. 281)

Результаты и обсуждение. Стены первого этажа и часть второго этажа юго-восточного блока сложены из грубо отесанных гранитных камней. По довоенным снимкам видно, что часть современного второго этажа восточного фасада здания слева от арки была деревянной. И одноэтажное сейчас здание, находящееся справа от арки, раньше тоже имело деревянный второй этаж. По-видимому, в войну здание было частично разрушено. Деревянные надстройки пострадали и не были восстановлены. Время строительства фермы не известно. Многие источники сообщают, что это здание – остатки имения шведского феодала. От Д.В. Осипова мы узнали, что существует другое мнение. С.Б. Горбатенко считает, что здание построено в послепетровское время. Некоторые краеведы считают, что если в известковый скрепляющий раствор между крупными камнями инкрустированы мелкие гранитные камешки, это признак кладки, принятой в России. В западных странах между плотно пригнанными крупными камнями закладывают только известковый раствор. В любом случае, здание имеет возраст не менее 200-250 лет.



Район поселка Кузнечное, Карельский перешеек.
Каменоломни петровского времени и современный карьер по добыче гранита

Объект исследования. Одно из самых загадочных здания парка Сергиевка – здание, которое сейчас известно как десятый корпус биологического института, а на старых картах называлось фермой. Ферма расположена в западном секторе парка, считавшимся хозяйственным. Внешний вид здания необычен. Даже сейчас, когда часть здания изменена послевоенной реконструкцией, а часть лежит в руинах, оно являет собой впечатляющее зрелище.



Ферма. Фото 2013 г.



Надстройка из кирпича на корпусе 10 – отсюда с помощью телескопа наблюдали за первыми искусственными спутниками Земли.

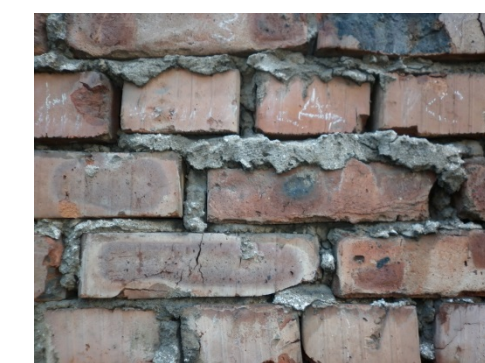
Изменение здания фермы после Второй мировой войны (1941-1945)



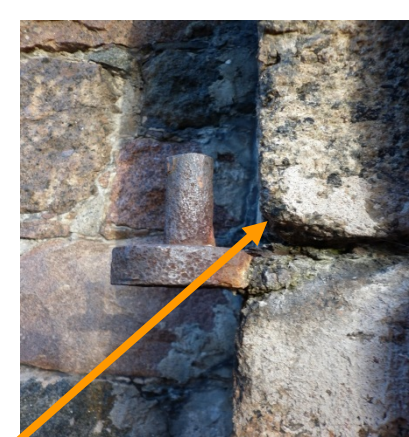
Новая «рыхлая» кирпичная кладка корпуса 10а.



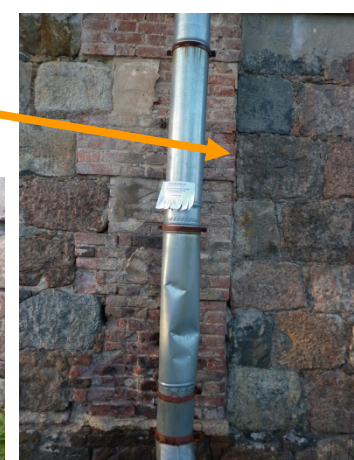
Надстроен кирпичный второй этаж корпуса 10.



Старая плотная и новая «рыхлая» кирпичные кладки корпусов 10 и 10а.



Один из трех оставшихся штырей, на которых крепились ворота



Рустованный бывший угол, теперь середина стены



Рустованный угол



Слой известняка



Слой из гранитных плиток

Следы достройки здания фермы корпуса 10.



Следы достройки здания фермы корпуса 10а.

Тайна фермы. Мы открыли одну важную тайну старой фермы. Она была построена в несколько приемов. Сначала возвели двухэтажное здание с южной стороны. На северной стороне в это же время были построены два одноэтажных «кубика». По каким признакам это видно? Во-первых, все три постройки имеют рустованные кирпичные углы, а фундамент отделен от стен пятисантиметровой полосой из известняка. Возможно, общая планировка построек была такая же, как и сейчас, но первые каменные корпуса были соединены деревянными связками. Либо ферма поменяла хозяина, или прежний хозяин разбогател, поэтому достроил связующие части из гранитных валунов. Но полностью скрыть следы достройки не удалось. В поздних частях нет прослойки из известняка, к углам стены пристраивали, не делая симметричной кладки из кирпичей. При внимательном осмотре выясняется, что окна имеют различия в оформлении: где-то стена над окнами имеет кирпичную кладку, в других местах – над окнами только гранитные камни. Так же остается неясным способ использования здания в прежние времена.

Историко-экологические вопросы.

Откуда привезены гранитные камни? Где изготовлен кирпич для постройки?
Более точная дата возведения фермы? Кто строил? Кто владел фермой?

Литература.

Горбатенко С.Б. Петергофская дорога. СПб.: 2001. 444 с.



Благодарим за помощь в работе Дмитрия Владимировича Осипова и Нинель Васильевну Ковш.